



2022-2023

كوملوكا ، أنطاليا

عن فندق ريزوم بيتش

تعليم خاص لصناعة المواد الغذائية. لقد تيك. المحدودة الأمراض Safir Termal Turizm İnşaat التي تعمل تحت الاسم التجاري الشاطئ؛ وهي منشأة تقع على مساحة 17 فدانا، Rizom. المنقولة جنسيا في كوملوكا، المنطقة الأكثر هدوءا في البحر الأبيض المتوسط، ولها شاطئها الخاص بطول 100 متر تتألف المنشأة من 240 غرفة في المجموع، وتحتوي على 25 غرفة بريميوم، و 190 غرفة قياسية، و غرفة عائلية، و 3 غرف للمعاقين، وجناح ملكي واحد، وغرفة شهر غسل واحدة. الطعام طوال اليوم 20 مع مطعم بوفيه مفتوح يقدم النكهات المختارة بعناية من المطبخ التركي والعثماني ومطعم واحد حسب الطلب وبوفيه للوجبات الخفيفة يقدم في المنطقة الخضراء؛ تتوفر خدمة المشروبات على مدار 24 ساعة. منشأتنا التي تعد واحدة من المرافق المفضلة للسياحة المحافظة، بها مجمع 2500 م² مخصص لاستخدام النساء، فقط يخدم المجمع نزيلاتنا طوال اليوم ويتضمن مركز سبا وبوفيه للوجبات الخفيفة وحمامات سباحة يوجد أيضا مركز سبا وخيار مسبح داخلي لضيوفنا الذكور. تقام أنشطة الرسوم المتحركة المختلفة للأطفال والكبار على مدار اليوم. يتم توفير الوصول إلى شاطئها الخاص من خلال نفق من المرفق، ويمكن استخدام الأجنحة الموجودة على هذا الشاطئ مجانياً. يتم تقديم المأكولات والمشروبات بين ساعات استخدام الشاطئ، كما تتوفر مرافق الاستحمام والمرحاض.

مهمتنا؛

بأفضل طريقة Rizom إلى إرسال ابتسامة على وجوه كل ضيف من خلال تقديم ضيافة Rizom Beach . خلال عطلاتهم

رؤيتنا؛

إلى أن يكون الاسم الذي لا غنى عنه للعطلة المحافظة مع الفهم الذي يعتني Rizom Beach Hotel . رؤية نقل العلامة التجارية للفنادق إلى أعلى مستوى Rizom بحساسيات عائلتك وقد تبني

منشأتنا هي منشأة ذات وعي بالاستدامة منذ عام 2022، موسم الافتتاح. في نفس العام، حصلت على نظام ISO 10002: ، نظام إدارة سلامة الأغذية 2018: 22000 ISO ، ISO 9001: 2015 إدارة الجودة في نهاية العام نفسه، كان يحق له TSE. نظام إدارة رضا العملاء وشهادات السياحة الآمنة من 2018 وتستمر عملية TS OIC / SMIIC 9: 2019 Halal Tourism Services الحصول على شهادة ISO 50001: و Zero Waste التصديق. عندما نصل إلى عام 2023، تستمر دراسات نظام إدارة الطاقة 2018.

سياسة كفاءة الطاقة

ريزوم بيتش ، نستخدم طاقتنا بكفاءة لحماية عالمنا من الأخطار المحتملة ونضع أهدافاً لتقليل استهلاكنا للطاقة لهذا

❖ نحن نتبع المعايير والقوانين واللوائح الوطنية والدولية من أجل الوفاء بمسؤولياتنا تجاه الطبيعة والتزاماتنا القانونية ، ونجري طواعية دراسات لتقليل استخدام الطاقة و / أو تحسين أداء استهلاك الطاقة لدينا باستمرار ، ونراقب نتائجنا بدراسات

❖ نضع أهدافاً ونعمل على تضمين كفاءة الطاقة في برامجنا التدريبية من أجل ضمان مشاركة موظفينا
❖ نولي أهمية للتعاون مع جميع أصحاب المصلحة لدينا لوضع أهداف ونتائج مشتركة في إدارة الطاقة نحاول الحفاظ على تفاعلنا مع ضيوفنا وموظفينا وزوارنا وجميع شركاء الأعمال من أجل الوصول إلى مستوى من الوعي والوعي بشأن هذه القضايا

❖ نحاول إيجاد وشراء واستخدام المنتجات والمعدات والمعدات والبدايل التكنولوجية المناسبة الموفرة للطاقة

❖ نظام إدارة الطاقة لدينا ونشره على جميع أقسامنا وتحديثه ومراجعتيه والتحسين المستمر عند الضرورة
❖ مخاطر الطاقة أو حالات الطوارئ مثل نقص الطاقة ، والتخطيط للتدابير التي يمكن اتخاذها

سياسة حماية البيئة وإدارة النفايات

وظروف نظام TS EN ISO 14001 نحن نحمي البيئة من خلال الالتزام بمعايير ، **Rizom Beach** النفايات الصفرية ضمن نطاق إدارة الإقامة ، ومنع التلوث ، وإعطاء أهمية لحماية البيئة من خلال تقليل الآثار السلبية على البيئة لهذا؛

❖ نحن نلتزم باللوائح القانونية ونحاول تقليل التأثيرات على البيئة
❖ احرص على فصل نفاياتنا بشكل فعال وفقاً لمصدرها ومجموعاتها وفئات الخطر
❖ نعلن أن استخدام المواد والمواد الكيميائية الخطرة فقط عند الحاجة وحسب الحاجة سيفقل من آثارها السلبية على البيئة وكمية النفايات

❖ نساهم في حماية الطبيعة من خلال اختيار أولئك الذين لديهم ملصقات قابلة لإعادة التدوير وصديقة للبيئة
في المواد التي نشترها في منشأتنا نحاول خلق فرص لإعادة الاستخدام

❖ نحن نحرص على ترك قدر أقل من النفايات في الطبيعة باستخدام المواد التي تستخدم لمرة واحدة مثل الورق والمناديل وورق التواليت والتعبئة والتغليف بقدر الضرورة

❖ نقوم بتخزين النفايات بشكل صحيح ، في مناطق منفصلة وفقاً لخصائصها ، وتسليمها إلى الشركات المرخصة / المرخصة دون تجاوز الحدود الزمنية القانونية للتخزين والاحتفاظ بسجلاتها

❖ نحاول استخدام المياه والطاقة وجميع الموارد الطبيعية بشكل اقتصادي. نحن نشارك هذه الحساسية مع موظفينا وضيوفنا وموردنا.

❖ نحن نقيس أدائنا في الإدارة البيئية ، ونراقب هذه البيانات بالأهداف ونحاول تحسين أدائنا

❖ نهدف إلى تثقيف موظفينا حول البيئة وزيادة حساسيتهم

سياسات فندق ريزوم بيتش

و TS EN ISO 9001 ضمن نطاق إدارة الإقامة ، من خلال الالتزام بمعايير ، **Rizom Beach** فندق

خدمات السياحة الحلال ؛ 9 SMIC و TS ISO 10 002 و TS EN ISO 22000

❖ ، رزوم شاطئ ضيوفك لإبلاغ موظفيها بأسباب اختيار الفندق

❖ للامتثال للمتطلبات القانونية من خلال توفير الموارد والمعلومات اللازمة مع استمرار الأنشطة السياحية

للامتثال للشروط القانونية في منتجاتها وخدماتها ، من نظام إدارة الجودة ، ونظام إدارة سلامة الأغذية ،

ونظام إدارة خدمات السياحة الحلال ، والصحة المهنية ونظام إدارة السلامة ونظام الإدارة البيئية ونظام ،

إدارة الطاقة وأنظمة إدارة أمن المعلومات. وعدم المساومة على رضا النزلاء

❖ Rizom ، للإنتاج والتقديم وفقاً لمتطلبات سلامة الأغذية والأغذية الحلال في مطبخ وخدمة

❖ ، اعتماد نهج منع النفايات مع نظام إدارة النفايات صفر

❖ لتحسين نظامها باستمرار بما يتماشى مع متطلبات ضيوفها وموظفيها وأصحاب المصلحة وتطور

الظروف ،

❖ نحن ملتزمون بإرضاء الضيف ببدأ "تعويض الشكاوى المبررة" واتخاذ إجراءات سريعة بشأن

اقتراحات النزلاء.

أ مقدمة وميزات المنشأة

ريزوم بيتش هو فندق خمس نجوم بدأ نشاطه عام 2022 على مساحة 17 دونماً بسعة 240 غرفة و 552

سريراً.

Kumluca يقدم المرفق ، الذي يوفر خدمات السياحة المحافظة مع فريقه الشاب والديناميكي العامل من

والمنطقة المحيطة بها ، خدمات ترفيهية بالإضافة إلى المؤتمرات والمؤتمرات واللجان في قاعات

الاجتماعات وحفلات الزفاف والمناسبات وما إلى ذلك بما يتماشى مع متطلبات المنطقة. يستضيف الأحداث

Yakamoz يتم تقديم الأذواق الفريدة من المأكولات التركية والعثمانية في ، Rizom Beach في فندق مطعم .الفيروز حسب الطلب مع إطلالة على الحديقة لتناول العشاء مع رائحة زهور الياسمين وقد تم تشغيل المطعم.

لل سيدات ، يوجد مركز سبا بمساحة 2500 متر مربع ، بما في ذلك حمام ، ساونا ، غرفة بخار ، غرفة للعناية بالبشرة ، مصفف شعر ، غرفة لياقة بدنية ، غرف مساج تتوفر 4 خيارات للمسبح للضيوف البالغين ، والأطفال ، بما في ذلك الانزلاق والاسترخاء يتم تنفيذ الأنشطة بجوار المسبح في أوقات معينة من اليوم ويمكن استخدام خدمات الطعام والشراب طوال اليوم في المجمع

للرجال ، أيتوفر مركز سبا مع حمام تقليدي وساونا وغرفة بخار وغرف للتدليك ومركز للياقة البدنية ومسبح داخلي

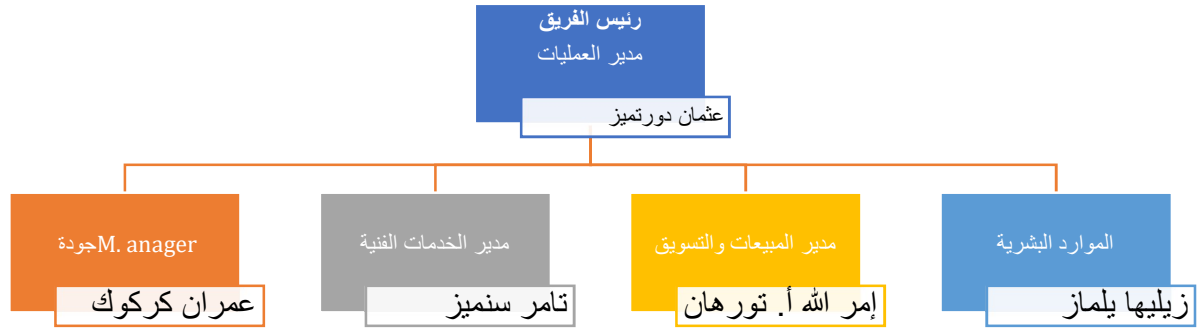
توجد قواعد لباس السباحة في حمامات السباحة الخاصة بنا ، والتي يتم تقديمها لضيوفنا من الذكور والإناث معًا. يعد شاطئنا ، المتصل بمنشأتنا من خلال نفق ، منطقة مشتركة أيضًا

على مدار اليوم لضيوفنا من الأطفال لقضاء عطله ممتعة Rizom Kids تقام أنشطة مختلفة في نادي وأمنة مع وجود ألعاب الحديقة في المنطقة الخضراء ، تم النظر في كل التفاصيل حتى يتمكنوا من الاستمتاع بالمرح في الهواء الطلق كل مساء في المدرج ، يتمتع أطفالنا بتجربة إجازة لا تُنسى مع ميني ديسكو

ريزوم بيتش على حقيقة أن ضيوفه يقضون عطلاتهم في متعة مع الحفاظ على الخدمات السياحية. تستمر خدمة الترفيه لضيوفنا من جميع الفئات العمرية على مدار اليوم لدينا مساجد لضيوفنا لأداء صلاتهم بسهولة أثناء إجازتهم ؛ يمكن أيضًا أداء صلاة الجمعة والعيد في قاعة الاجتماعات الخاصة بنا

٢- فريق الاستدامة

تم تحديد فريق الاستدامة أدناه وتعد اجتماعات الفريق في بداية الموسم ونهايته



أهداف الاستدامة

الموضوع الهدف	أشياء للقيام بها لالتقاط الهدف	مصدر	الشخص المسؤول	موعد التسليم	نتيجة التقييم
زيادة في 35% كمية نفايات الزيوت مقارنة بالزيوت المستعملة	يتم إجراء قياسات نفايات الزيت وفقاً للنتيجة ، ويتم تغيير الزيت ، وإذا كان الزيت مناسباً ، ولكنه يبدو متسخاً فاستمر في استخدامه عن طريق تصفية الزيت باستخدام مصفاة ، وسيذهب الزيت بالتأكيد إلى المصارف / الحوض وما إلى ذلك دون انسكاب ؛ التسليم إلى منظمة التخلص	مستودع	رئيس سنيوارد	شهريا	تحسين
انخفاض استهلاك %المياه بنسبة 5 مقارنة بالعام (السابق) كيلوبايت	توفير المعلومات عند الضرورة ، لتوعية الموظفين وتوفير المعلومات	فاتورة ، توقعات ، شهرية	الخدمة الفنية والجودة	شهريا	تحسين

	في الدورات التدريبية والاجتماعات				
تحسين	شهريا	الخدمة الفنية والجودة	فاتورة ، توقعات شهرية	توفير المعلومات عند الضرورة لتوعية العاملين مقارنة بالعام (السابق) كيلوبايت	%انخفاض بنسبة 5 في استهلاك الغاز الطبيعي المسال
تحسين	شهريا	الخدمة الفنية والجودة	فاتورة ، توقعات شهرية	تنظيم ساعات عمل الجهاز بالطريقة ، الأكثر فاعلية واختيار الأجهزة ذات الاستهلاك المنخفض للكهرباء للأجهزة التي تم شراؤها حديثاً	%انخفاض بنسبة 5 في استهلاك الكهرباء مقارنة بالعام السابق (كيلوبايت)
تحسين	شهريا	الجودة ، رئيس ستيوارد	استمارة كميات شراء النفايات البلدية	تدريب الموظفين ورفع الوعي	كمية نفايات التعبئة للفرد هي 0.85 كجم /كيلو بايت
تحسين	شهريا	الجودة ، رئيس ستيوارد	استمارة كميات شراء النفايات البلدية	تدريب الموظفين ورفع الوعي	كمية النفايات العضوية للفرد كجم /كيلو 0.70 بايت
تحسين	سنوي	جودة	نظام موتات	تقديم دراسات ومرئيات توعوية	كجم من 0.01 نفايات الزيوت للشخص الواحد

، النفايات الملوثة ، مرشحات الزيت ، أوعية الضغط ، البطاريات ، الزيوت المعدنية ، النفايات الإلكترونية ، الفلورسنت ، خرطوشة الحبر ، الأقمشة الملوثة بالنفايات الخطرة ، النفايات الطبية ، وهي نفايات خطيرة يتم تخزينها بطريقة مغلقة في منطقة منفصلة وتسليمها إلى الشركات المرخصة

ومعدلات تحقيق هذه الأهداف التي تم تحديدها في بداية موسم 2023 متبعة منذ بداية الموسم

٣-تقليل التأثيرات البيئية

، في فندقنا ، يتم تحديد جميع الأنشطة والمناطق والأبعاد البيئية والتأثيرات البيئية ؛ يتم تقييم الأبعاد البيئية بما في ذلك جميع الموظفين والضيوف والمقاولين من الباطن والمتدربين والزوار ، وفقاً لمخطط التحليل يتم مراجعة البعد البيئي وتقييمات الأثر والممارسات ذات الصلة في اجتماعات المراجعة للإدارة مرة واحدة على الأقل في السنة ويتم اتخاذ الترتيبات اللازمة

- أنشطتنا ومنتجاتنا وخدماتنا
- القانون والتشريعات البيئية
- تحديد الأبعاد والآثار البيئية

في القضايا ، يتم تكرار تقييم الأبعاد والآثار البيئية دون انتظار اجتماع مراجعة الإدارة ويتم تحديث مخطط تحليل الأبعاد البيئية كل رئيس قسم مسؤول عن إخطار ممثل الإدارة بالتغيرات في البعد البيئي والتأثيرات الناشئة عن أنشطته الخاصة

أنشطة المقاولين من الباطن وأصحاب المصلحة لدينا على اتصال بمنظمتنا داخل الفندق وممثل الإدارة فيما يتعلق بجميع الأنشطة في الممارسة العملية مراجعة مخطط تحليل الأبعاد البيئية إذا لم يتم إجراء التحسينات المحددة في مخطط تحليل الأبعاد البيئية ، يتم فحص نوع المخاطر والخطر الذي سيشكله هذا الموقف في مجال النشاط يتم عرض القضية على جدول الأعمال في اجتماعات الفريق البيئي ويتم تسجيل النتائج

في مخطط تحليل الأبعاد البيئية ، تم تحديد الأبعاد التي ظهرت في المكتب والمطبخ والمضيافة والتدبير المنزلي ومكافحة الآفات ومكافحة الآفات وخدمة الأغذية والمشروبات والمستوصف والنفايات الخطرة ومنطقة تخزين المواد الكيميائية وأنشطة الخدمات الفنية والآثار البيئية تم تحديد هذه الأبعاد. تم إجراء تحليل الموقف الوقائي ، وتم تحديد مقياس التحكم ، وتم تقييم نتيجة قيمة البعد مع تحليل ما بعد القياس. تم تقييم طريقة تحديد البعد البيئي المهم في إجراء الأبعاد البيئية يتم تسجيل تكرار قياس التأثيرات البيئية مع خطة القياس البيئي ، ويتم إجراء القياسات بالتردد المحدد في الجدول أدناه

سجل	مسؤول	اللائحة ذات الصلة	تردد القياس	قياس	تأثير بيئي	لا
تقرير قياس الانبعاثات	المدير الفني	لائحة التحكم في تلوث الهواء الناتج عن التسخين	في السنة 1	قياس انبعاث المدخنة	تلوث الهواء	واحد

2	التلوث سمعي	قياس الضوضاء	في 15 سنوات	لائحة تقييم وإدارة الضوضاء البيئية	المدير الفني	تقرير قياس الضوضاء
3	نفايات الزيوت النباتية	المبلغ الذي تم تسليمه	أو 2 في 1 الأسبوع	لائحة مراقبة مخلفات الزيوت النباتية	رئيس ، ستوارد مدير الجودة مساعد / الجودة	استمارة توصيل نفايات الزيوت
4	نفايات البطاريات	المبلغ الذي تم تسليمه	مرة كل 6 شهور	لائحة التحكم في نفايات البطاريات والمراكم	المدير الفني	شكل التسليم
5	نفايات الزيوت المعدنية	المبلغ الذي تم تسليمه	مرة كل 6 شهور	لائحة ضبط المخلفات الخطرة	المدير الفني	شكل التسليم
6	المخلفات الطبية	المبلغ الذي تم تسليمه	مرة واحدة في الشهر	لائحة مراقبة النفايات الطبية	/ ممرضة / مدير جودة مساعد جودة	شكل التسليم
7	مياه الصرف	قيم المياه النقية	في 2-3 أشهر	لائحة مراقبة تلوث المياه	المدير الفني	تقرير تحليل النفايات
8	تحليل مياه السباحة	الكيميائية والميكروبيولوجية	مرة في الشهر	لائحة جودة مياه الاستحمام	المدير الفني	تقرير التحليل
9	استهلاك الكهرباء	نصيب الفرد من الاستهلاك	مرة في الشهر	اللائحة التنفيذية بشأن زيادة الكفاءة في استخدام موارد الطاقة والطاقة	المدير الفني	مخطط استهلاك الموارد
10	استهلاك الورق	الأوراق المستهلكة في المكاتب	مرة في الشهر	لائحة مراقبة نفايات التغليف	مدير المحاسبة	تقرير التكلفة
الحادي عشر	المواد الخطرة	المبلغ الذي تم تسليمه	مرة كل 3 شهور	لائحة البضائع الخطرة	المدير الفني مدير / الجودة مساعد الجودة	شكل التسليم
12	استهلاك الحبر الخرطوشة /	الكمية المستهلكة في الطابعات	مرة في الشهر	لائحة البضائع الخطرة	مدير تقنية / المعلومات مدير الجودة مساعد / الجودة	تقرير التكلفة

٤- الموظفين والحياة العملية

أ (التدريبات

يتم تنفيذ التدريبات الداخلية والخارجية لموظفينا في نطاق خطط التدريب السنوية ويتم تسجيلها في نموذج تسجيل التدريب نتيجة للتدريبات ، يتم ملاحظة الموظفين أثناء العمل ويتم توفير تدريب التجديد عند الضرورة. بالإضافة إلى ذلك ، في نطاق تعاوننا مع كليات السياحة في الجامعات ، يتم إجراء التدريبات لتلبية

توقعات جمهورنا الضيف المحافظ. يتم أيضاً تنفيذ تدريباتنا مثل برنامج إدارة الفنادق الذي نستخدمه في الفندق والاستخدام الدقيق للمواد الكيميائية، وفرز النفايات، والتدريب على الحرائق، والتدريب على الإسعافات، الأولية بشكل مستمر ويتم الاحتفاظ بسجلاتهم. تعتبر منشأتنا في الفئة الأقل خطورة وفقاً لقانون الصحة والسلامة المهنية رقم 6331، ويتم تزويد جميع موظفينا بالتدريب الأساسي على الصحة والسلامة المهنية في بداية العمل ويتم الاحتفاظ بسجلاتهم

ب (توظيف الأفراد

كل شهر، من بينهم معدل Beach بعد بداية الموسم، يتم توظيف ما متوسطه 200 موظف في Rizom، التوظيف المحلي مرتفعاً يصل إلى 70%. كانت المتوسطات الشهرية للموظفين لعام 2022 كما يلي:

الرقم الشخصي		
المجموع	امراة	ذكر
212	96	116

لا يوجد أي تمييز على الإطلاق بين الجنسين في توظيف الأفراد، ويتم التوظيف وفقاً للكفاءة. كما يتم منح طلاب المدارس الثانوية المهنية الفرصة للقيام ببرامج تدريبية بالتعاون مع المدرسة بموافقة أسرهم. يوفر فندقنا أيضاً فرصاً للتدريب الداخلي لطلاب الجامعات، ويتم توفير التوظيف في حالة وجود فترة تدريب منتجة.

ريزوم بيتش وسياسة حقوق المرأة والمساواة بين الجنسين وسياسة حقوق الطفل وهي كالتالي:

سياسة حقوق المرأة والمساواة بين الجنسين

فندق ريزوم بيتش، نحن ندرك ضرورة حماية حقوق المرأة، مصدر الحياة، في الحياة التجارية وضمان، تطبيق المساواة بين الجنسين. لهذا،

- ❖ نحن نلتزم بجميع القوانين واللوائح والتشريعات واللوائح القانونية والدولية المنشورة بشأن حقوق المرأة والمساواة بين الجنسين، ونلبي جميع المتطلبات بشكل كامل.
- ❖ من متطلبات ثقافة شركتنا حماية جميع حقوق موظفينا، بغض النظر عن الجنس. من خلال هذا الوعي نعتقد أنه يجب طلب المساعدة في حالة الإساءة ونحن ندعمها.
- ❖ بغض النظر عن الجنس، في مدى ملاءمة موظفينا للوظيفة؛ نخلق مساحات عمل في أمان ورفاهية.
- ❖ الموظفين في جميع الأقسام.

- ❖ لقد سعى دائماً إلى زيادة الوعي بمفهومه الذي يعطي الأولوية لرضا نزيلاتنا. بهذا المعنى ، نقوم أيضاً بتنظيم المعلومات لموظفاتنا وندعم مشاركتهم.
- ❖ نحن لا نميز على أساس الجنس في عمل موظفينا ، ونأخذ في الاعتبار طبيعة العمل على قدم المساواة
- ❖ نلاحظ تكافؤ الفرص في جميع الحقوق الاجتماعية والاقتصادية والسياسية والقانونية التي تتمتع بها المرأة على قدم المساواة مع الرجل.
- ❖ هدفنا هو زيادة الوعي بانتهاك حقوق المرأة ، ليس فقط في موظفينا وضيوفنا ، ولكن أيضاً مع جميع شركائنا في العمل وأصحاب المصلحة والجهات الخارجية

سياسة حقوق الطفل

- ❖ فندق ريزوم بيتش ، ندرك أن الرغبة المشتركة للبشرية هي ترك مستقبل مشرق وجميل لجميع الأطفال ، كمنشأة ، فإن هدفنا الأساسي هو حمايتهم واحترام جميع حقوقهم ، وخاصة الحق في الحياة لهذا
- ❖ نحن نلتزم بجميع القوانين واللوائح والتشريعات واللوائح القانونية والدولية المتعلقة بحقوق الطفل ، و نلتزم بعملية الامتثال للمعايير العالمية
- ❖ قانونياً أو أخلاقياً يولد جميع الأطفال في العالم ؛ التعليم والصحة والمعيشة والسكن ؛ نحن نؤمن بالحاجة إلى المساعدة وندعمها في مواقف مثل الحماية من الاستغلال الجسدي أو النفسي أو الجنسي
- ❖ نظراً لحساسيات منشأتنا ، لا نسمح بتشغيل الأطفال (وفقاً للقانون ، لا يتم توظيف عمالة الأطفال خارج (برنامج التدريب الداخلي).
- ❖ ضيوفنا الأطفال هم الضيوف الأكثر خصوصية في مفهومنا ، فنحن ندعم مشاريع المسؤولية الاجتماعية من أجل حماية حقوقهم والمساهمة في إعادهم ، ونخطط لتدريب موظفي المنشأة على التوعية ومنع إساءة معاملة الأطفال
- ❖ نحن نولي أهمية لإشراف الكبار في الأنشطة المنظمة للأطفال ، وإذا كانت هناك حاجة إلى حساسية خاصة ، فنحن نهتم بها
- ❖ هدفنا هو زيادة الوعي بانتهاك حقوق الأطفال ليس فقط في موظفينا وضيوفنا ، ولكن أيضاً مع جميع شركائنا في العمل وأصحاب المصلحة والجهات الخارجية

ج (حالة التدريب على الاستدامة للموظفين

يتم تقديم موضوعات التدريب بما في ذلك الاستدامة لموظفينا بشكل دوري وضمان استمراريتهم. التدريب أثناء العمل من قبل المدربين المقدمين من وزارة الثقافة والسياحة في عام 2022 ، التدريب على برنامج ، إدارة الفنادق ، التدريب التوجيهي ، التدريب على الصحة والسلامة المهنية ، التدريب على أنظمة الإدارة

، البيئة ، المواد الكيميائية ، المواد الخطرة ، إرضاء النزلاء ، تحليل احتياجات النزلاء ، وحالات الطوارئ و فرز النفايات ، والترميز اللوني في أكياس القمامة ، والسياحة الحلال ، وما إلى ذلك ، تم تخطيط الدورات التدريبية وتنفيذها ، كما تم إجراء تقييمات لفعالية التدريب

د (الوصف الوظيفي والمهام المتعلقة بالاستدامة

معايير السياحة المستدامة وفريق الاستدامة وفريق الطاقة في فندقنا وتم إنشاء التوصيف الوظيفي للفريق يجتمع فريق الاستدامة مرتين في العام ، ويلتقي فريق الطاقة في بداية الموسم ، ويعقد اجتماع المراقبة بعد شهر واحد ، كما تُعقد اجتماعات التقييم السنوي وتقييم نهاية الموسم

أعضاء فريق الاستدامة هم على النحو التالي ويتم تسجيلهم في خطاب تعيين فريق الاستدامة

فريق نظام إدارة السياحة المستدامة				
نائب	كفاءة	قسم	مدير	ممثل
عمران كركشاتك مدير الجودة	مدير العمليات	الإدارة العليا	عثمان دور تميز	قائد فريق الاستدامة
عائشة سونميز رئيس الحجز	مدير المبيعات والتسويق	المبيعات والتسويق	إمر الله أتورهان	أعضاء الفريق ممثل العملاء
ديلارا كاندان مساعد الجودة	مدير الجودة	جودة	عمران كركوك	أعضاء الفريق ممثل بيئي
Gülami SEN رئيس الأمن	مدير الموارد البشرية	الموارد البشرية	زيليها يلماز	أعضاء الفريق ممثل الموظف
محمد علي عراي رئيس تقني	المدير الفني	خدمة تقنية	تامر سنميز	أعضاء الفريق ممثل إدارة الطاقة

هـ (مستوى تعليم الاستدامة للموظفين

يساهم موظفونا في الاستدامة بما يتماشى مع التدريبات التي خططنا لها ، وهم على دراية ، على سبيل المثال بتخطيط مناطق النفايات ، وفرز النفايات ، والحساسية لاستهلاك الطاقة ، والشواطئ والنظام البيئي ، معلومات حول تغيير المنسوجات في الغرفة من حيث الطاقة والحساسية البيئية موجودة في دليل الفندق. يتم بث دراسات الاستدامة لمنشأتنا على التلفزيون في كافتيريا الموظفين ، ويتم توفير وعي الموظفين المتزايد في جميع مناطق فندقنا ويتكيف موظفونا مع ذلك.

٥- الدراسات التي يتم إجراؤها في فندقنا ضمن نطاق الاستدامة

ريزوم بيتش هو منشأة ذات وعي بالاستدامة منذ اليوم الأول لافتتاحه. ويهدف إلى زيادة الوعي في هذا الاتجاه لضيوفه وموظفيه ومورديه وأصحاب المصلحة وجميع الأطراف الثالثة. عندما تم تشغيل المرفق في عام 2022 وتم تنفيذ أعمال التجديد والمناظر الطبيعية ، تمت محاولة حماية الجمال الطبيعي للمنشأة بـ كمنشأة لم يتم تجاهل كارثة الفيضانات التي تعرضت لها منطقتنا في ديسمبر 2022 ، وتم استضافة عمال الطرق ، السريعة الذين قدموا إلى المنطقة لتقديم الدعم في المنشأة. فتحت منشأتنا أبوابها لضحايا الزلزال في فبراير في العملية الجارية. ونظمت فعاليات معنوية للناجين من الزلزال ، ونظمت أنشطة للأطفال كل يوم 2023 تقريبًا بالتعاون مع مؤسسات مختلفة. 8 مارس ، تم الاحتفال باليوم العالمي للمرأة مع ضحايا الزلزال. مكيفات الهواء وغيرها للمسجد القريب من منشأتنا. تم تقديم المساعدة مرة أخرى ، تم التبرع لجمعية نادي من أجل دعم الرياضة والرياضيين في منطقتنا. تم تنفيذ أنشطة تنظيف السواحل Kumluca Demirspor بمشاركة جميع موظفينا ، وتم إعداد مناطق حماية كارينا ونشر المعلومات في هذا الصدد على الشاطئ. إن منشأتنا ، التي لديها معدل توظيف محلي مرتفع ، حساسة أيضًا بشأن دوافع الموظفين. من بين هذه الأنشطة التحفيزية الترفيه الشواء أثناء الإجازات ، واختيار موظفي الشهر كل شهر ، وليلة الموظفين بمشاركة الأسرة. حيث يتم تقديم الهدايا في نهاية العام ، ووجبات الطعام بمشاركة المدير ،

٦- الدراسات الثقافية

وهو قريب من العديد من الأبقاض Lycian منطقتنا منطقة غنية من حيث التراث الثقافي. إنه يقع على طريق تساهم شركة الرحلات الخاصة بنا الموجودة في المرفق في الترويج للمنطقة وتوفر معلومات حول الجولات لضيوفنا الذين يرغبون في ذلك.